

Impression

Cette page vous indique comment configurer votre système pour avoir accès aux copieurs du Laboratoire. Ces copieurs sont également pourvus de fonction permettant le scan de documents et l'envoi vers votre compte de messagerie du résultat (Attention toutefois aux documents volumineux, la taille du document produit pouvant excéder la limite de taille de la messagerie, il vous faudra peut être scanner votre documents en plusieurs fois -Par groupes de 30 à 40 pages environ-)

Note : Une imprimante A0 est disponible pour l'impression de posters. Son accès est libre mais contrôlé. Chaque groupe ou service dispose d'un interlocuteur habilité à accompagner ces (coûteuses) impressions.

Liste des copieurs/scanners

L'IAS dispose d'un parc de copieurs CANON dont vous trouverez ci-dessous la liste avec leur IP et leur emplacement

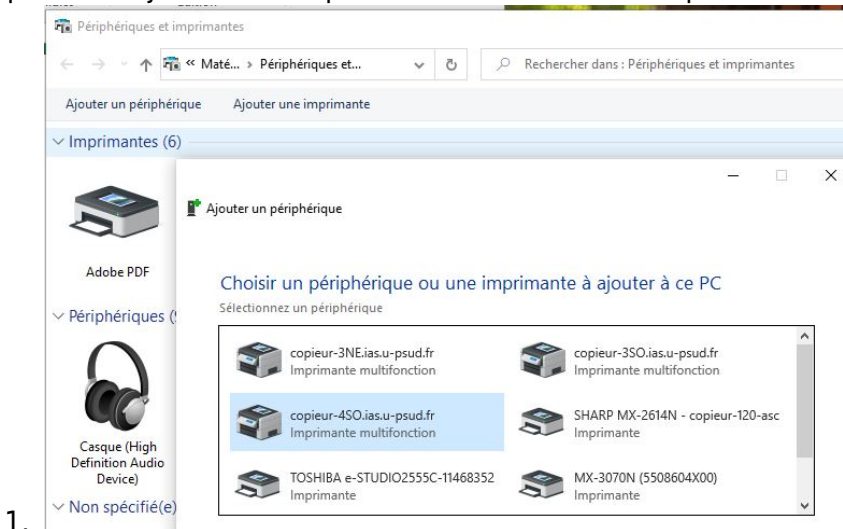
Batiment	Niveau	Emplacement	Nom	IP	Modèle
Bât. 121	Niveau 1	Administration	copieur-IAS	129.175.65.200	imageRUNNER ADVANCE DX C 3730i
Bât. 121	Niveau 1	Bibliothèque	copieur-biblio	129.175.65.201	IMAGERUNNER ADVANCE C5535i Gen III
Bât. 121	Niveau 1	Direction	copieur-direction	129.175.65.212	iR ADVANCE C5550i III
Bât. 121	Niveau 1	BE	copieur-1NE	129.175.65.203	IMAGERUNNER ADVANCE C5535i Gen II
Bât. 121	Niveau 2	Palier Ascenseur	copieur-2SO	129.175.65.204	IMAGERUNNER ADVANCE C5535i Gen II
Bât. 121	Niveau 3	IDOC	copieur-3NE	129.175.65.205	imageRUNNER ADVANCE DX C 3730i
Bât. 121	Niveau 3	Maquette	copieur-3SO	129.175.65.206	imageRUNNER ADVANCE DX C 3730i
Bât. 121	Niveau 4	Solaire	copieur-4SO	129.175.65.207	IMAGERUNNER ADVANCE C5535i Gen II
Bât. 120	Niveau 1	Pièce 123	copieur-120	129.175.65.216	imageRUNNER ADVANCE DX C 3730i
Bât. 120	Niveau 1	Palier Ascenseur	copieur-120-asc	129.175.65.214	IMAGERUNNER ADVANCE C5535i Gen II
Bât. 209f	Niveau 0	Local Imprimantes	copieur-209F	129.175.65.209	imageRUNNER ADVANCE DX C 3730i

Procédure d'installation pour [Windows](#) - [MacOS X](#) - [Linux](#)

Pilotes d'impression

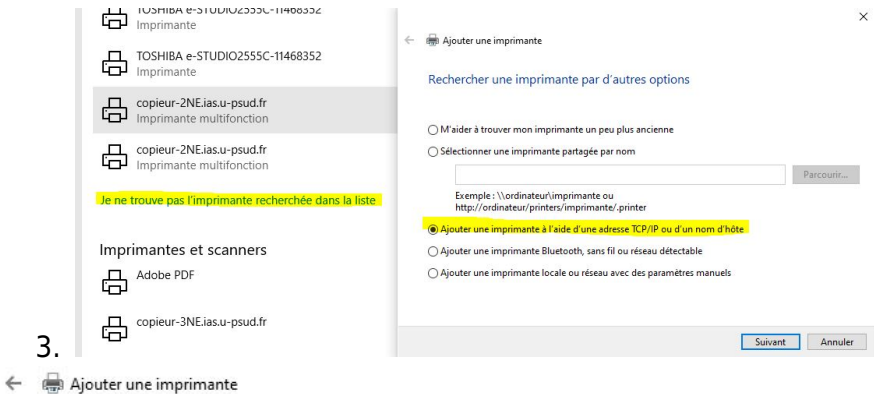
Windows

- Récupérer le pilote pour votre machine (le site détecte votre type de windows) <https://www.canon.fr/support/products/imagerunner/imagerunner-advance-c3730i-dx.html>
- Exécuter le programme auto-extractible (en tant qu'administrateur)
- Ouvrir "périphériques et imprimantes"
- Eventuellement supprimer les anciennes imprimantes devenues inutilisables
- Cliquer sur "Ajouter une imprimante" et choisir son imprimante dans la liste



L'installation se déroule ensuite sans autre intervention

2. Si l'imprimante n'apparaît pas dans la liste, cliquer en bas de la liste sur "je ne trouve pas l'imprimante recherchée,..", puis sur ajouter par adresse TCP/IP ou nom d'hôte puis donner son nom



Entrer un nom d'hôte ou une adresse IP d'imprimante

Type de périphérique :

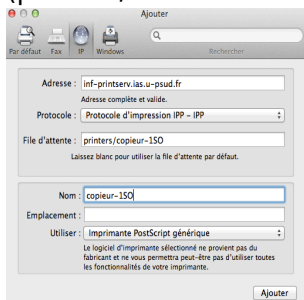
Nom d'hôte ou adresse IP :

Nom du port :

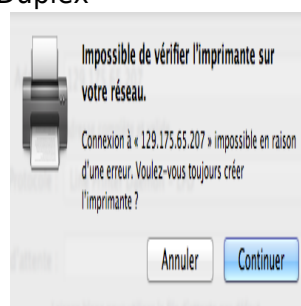
Interroger l'imprimante et sélectionner automatiquement le pilote à utiliser

MacOS X

- Récupérer le pilote : <https://www.canon.fr/support/products/imagerunner/imagerunner-advance-c3730i-dx.html>
- Il suffit de rajouter le nom du serveur d'impression (inf-printserv.ias.u-psud.fr) et la file d'attente (printers/<le nom de l'imprimante>) dans l'utilitaire d'impression.



- A l'étape suivante, cocher la case "Unité d'impression Duplex"



- Si le message suivant apparait, cliquer sur "Continuer"

Linux

(exemple sur ubuntu)

- Installer cups (si ce n'est pas déjà fait)
\$ sudo apt-get install cups
- Créer et éditer le fichier /etc/cups/client.conf
\$ sudo vi /etc/cups/client.conf
Il contient uniquement la ligne suivante :
ServerName inf-printserv.ias.u-psud.fr
- Redémarrer cups
\$ sudo service cups restart

Vous devriez voir la liste des copieurs du laboratoire (par exemple dans l'utilitaire GUI *system-config-printer*)



Autre méthode possible sous Linux (si vous ne voulez pas installer cups) :

Ajout d'imprimante selon la procédure classique sous Linux en spécifiant son adresse IP et en utilisant le pilote récupéré ici :

<https://www.canon.fr/support/products/imagerunner/imagerunner-advance-c3730i-dx.html>

Scanner

Ajout d'un utilisateur

Chaque scanner peut gérer une liste de raccourcis évitant d'avoir à saisir/chercher à chaque fois son adresse lorsque l'on scanne fréquemment des documents.

Pour ajouter un utilisateur, il faut passer par l'interface web du copieur (ex : <http://copieur-ias.ias.u-psud.fr> pour le copieur de l'administration, à adapter pour le copieur sur lequel vous voulez ajouter votre adresse).

Il faut ensuite :

- Aller dans l'onglet **Carnet d'adresses** (selon les modèles, ce lien se trouve soit dans le menu vertical de gauche, soit dans le bandeau d'onglet en haut de page).
- Cliquer sur **Ajouter**
- Remplir les éléments notés "*obligatoire*" (en principe, le nom et l'adresse mail)
- Valider
- Et vous apparaissez dans le carnet d'adresse du copieur.

Un copieur peut également gérer une liste de 10 favoris, qui correspondent à la case "*Enregistrer cette adresse dans les favoris*" au moment de la création ou de la modification d'une adresse du carnet d'adresses.

From:

<https://docinfo.ias.u-psud.fr/> - **Informations, recommandations et conseils du service informatique de l'IAS**

Permanent link:

<https://docinfo.ias.u-psud.fr/doku.php/impression?rev=1593419464>



Last update: **2020/06/29 10:31**